

NACIONALIZACIÓN DEL SISTEMA DE PARTIDOS Y ESTADOS DEMOCRÁTICOS MULTINIVEL. EL CASO DE LA PROVINCIA DE CORRIENTES (1983 – 2013)¹

Federico D. Quilici
fdquilici@gmail.com

Escuela de Política y Gobierno, Centro de Estudios Electorales y Federales (CEFE), Universidad Nacional de San Martín,

Resumen:

El objetivo de este trabajo es analizar los supuestos desarrollados por la teoría de la nacionalización política en la provincia de Corrientes y mostrar cómo los mismos no se adaptan a los contextos institucionales de los Estados Democráticos Multinivel. La teoría de la nacionalización sostiene que cuando al interior de un Estado existe una unidad política con fuerte clivaje, el sistema de partidos en dicho territorio se encontrará por fuera de la media. Es por ello, que a partir de los supuestos trabajados por dicha teoría y dada las características históricas, sociales y políticas de la provincia de Corrientes es de esperar que el sistema de partidos se encuentre desnacionalizado y alejado de la media estatal. En cambio, un análisis electoral (1983–2013) parecería mostrar que el sistema de partidos correntinos a partir del año 2001 emprendió un sendero hacia la nacionalización política.

Se sostendrá que para comprender las transformaciones de los sistema de partidos al interior de los Estados Democráticos Multinivel es necesario incorporar los efectos de los Diseños Institucionales Multinivel (DIM) sobre el sistema de partidos. Si se incorporan al análisis los DIM, los supuestos desarrollados por la teoría de la nacionalización deberán ser relativizados dada la presencia de unidades políticas superpuestas y comunidades cívicas superpuestas. En este marco, es de esperar que el proceso de nacionalización sostenido por la teoría de la nacionalización política adquiera otra dinámica más de tipo centrípeta y que existan constantes tensiones entre las arenas políticas superpuestas que integran el Estado.

Nacionalización Política, Estados Democráticos Multinivel y Política Multinivel.

GIPSAL

Grupo de Investigación de Partidos
y Sistemas de Partidos en América Latina

1. Introducción

La teoría de la nacionalización política sostiene que cuando al interior de un Estado existe una unidad política con algún tipo de clivaje el sistema de partidos en dicho territorio se encontrará por fuera de la media estatal o nacional. Para el contexto argentino, la provincia de Corrientes puede ser identificada como una de las pocas provincias que poseen algún tipo de clivaje, dadas sus características históricas, sociales y culturales, las cuales se materializan en una fuerte identidad provincial. Desde un punto de vista histórico, las instituciones de la provincia de Corrientes preexisten a la formación del Estado argentino y desde el punto de vista político, Corrientes ha sido un actor protagónico en el proceso de formación de la federación argentina, con una clara impronta autonomista y con partidos políticos provinciales (Liberal y Autonomista), los cuales han gobernado históricamente la provincia. Es por ello, que a partir de los supuestos trabajados por la teoría de la nacionalización es de esperar que el sistema de partidos correntino se encuentre desnacionalizado y alejado de la media. A pesar de ello, un análisis electoral detallado entre 1983 y 2013 parecería mostrar que el sistema de partidos en la provincia de Corrientes a partir del año 2001 inicia un sendero hacia la nacionalización política.

Luego de la intervención federal de 2000/2001, la política provincial comienza a estar protagonizada por la Unión Cívica Radical (UCR) y el Partido Justicialista (PJ). Tal es así, que para el año 2013 en la Provincia de Corrientes es difícil encontrar algunos de estos rasgos que caracterizaron durante mucho tiempo a la política correntina. El PACTO ha dejado de existir y si bien ambos partidos de forma independiente siguen existiendo sus porcentajes de votos han disminuido significativamente. Por ejemplo, en la elección a gobernador de 2001 el Partido Liberal obtuvo el 13% de los votos y el Autonomista el 6%, ambos formaron parte de distintas coaliciones electorales. En la elección de 2005, el Partido Liberal obtuvo el 6% de los votos y el Autonomista el 3%, en esta oportunidad jugaron en el mismo frente electoral. En la elección de 2009, también integraron la misma coalición electoral, el partido Liberal obtuvo el 6% y el Autonomista el 3%. En la última elección a Gobernador (2013) el Partido Autonomista integró la alianza Frente para la Victoria, la cual no alcanzó la gobernación, y por su parte el Partido Liberal no participó de la contienda electoral por incumplimiento de la normativa electoral provincial.

Lo significativo de este proceso es que las condiciones históricas, sociales, culturales y poblacionales en Corrientes, desde 1983 a la fecha, no se han modificado sustancialmente. Entonces, cabe preguntarse cuál es la variable que explique o ayude a comprender por qué el sistema político en una provincia histórica como Corrientes, con una fuerte identidad provincial, en los últimos años haya experimentado una tendencia hacia la nacionalización política, que sus dos principales partidos provinciales hayan perdido dinamismo y que en la actualidad los dos principales frentes políticos uno sea liderado por el Partido Justicialista y el otro por la Unión Cívica Radical.

Más allá de la presencia de algún tipo de clivaje, este trabajo sostendrá que para comprender las transformaciones de los sistema de partidos al interior de los Estados Democráticos Multinivel (EDM) es

partidos. Si se incorporan al análisis los DIM, los supuestos desarrollados por la teoría de la nacionalización política deberán ser relativizados dada la presencia de unidades políticas superpuestas (soberanía compartida) y comunidades cívicas superpuestas (una estatal y múltiples subestatales). En este marco, el proceso de nacionalización política sostenido por la teoría de la nacionalización no estará únicamente determinado por las herramientas político-institucionales del Estado central que inducen procesos de centralización y de coordinación vertical del sistema de partidos, sino también por la presencia de las unidades política superpuestas.

En el próximo apartado se expondrán los principales argumentos de la teoría de la nacionalización política; se mostrará como la misma no tiene en cuenta los efectos de los DIM sobre el sistema de partidos lo que induce muchas veces a sostener conclusiones apresuradas o normativas. En el tercer apartado, se realizará una análisis electoral de la provincia de Corrientes entre 1983 y 2013 en el cual se evidenciarán las distintas etapas por las cuales ha transitado el sistema de partidos correntino. Por último, en las conclusiones se discuten las evidencias encontradas y se concluye.

2. Nacionalización Política y Estados Democráticos Multinivel

La teoría de la nacionalización política centra su análisis en la construcción institucional y material del Estado, en la uniformización de los clivajes (integración del *demos*—construcción de una comunidad cívica homogénea) y en el proceso de formación del sistema político estatal/central y su democratización. A partir de un modelo de centro – periferia, Agnew (1987) argumenta que el centro posee las herramientas político-institucionales y los incentivos para impulsar el fortalecimiento de las instituciones centrales, la construcción de una única identidad, y la formación de preferencias individuales en una sola unidad política, social y culturalmente integrada. Para este enfoque, la integración y homogenización del cuerpo de ciudadanos, sumado a la consolidación de una matriz única y actores políticos jerárquicos (Chhibber y Kollman, 2004; Laffin, 2005), producto de la consolidación de las instituciones centrales del Estado, posibilitan argumentar y sostener la nacionalización e integración del sistema de partidos.

Dos tradiciones abordan el proceso de nacionalización política. Una relacionada con el paradigma de la modernización a través de un enfoque sociopolítico, la cual orienta el análisis en la formación de electorados, actores políticos, intereses y preferencias geográficamente integradas en un modelo de vínculos de centro-periferia (Lipset y Rokkan, 1967; Rokkan, 1970; Rokkan y Urwin, 1983; Caramani, 2004). La otra tradición, más de tipo politológica, investiga la formación, integración y estabilización de los sistemas de partidos estatales, a partir de un análisis más de tipo endógeno, el cual focaliza el estudio de los incentivos y preferencias de las élites políticas y los votantes (Caramani, 1996; Cox, 1997; Jones y Mainwaring, 2003; Chhibber y Kollman, 2004).

En la década de 1970, Rokan inicia un programa de investigación que tuvo como objetivo indagar en los procesos de formación histórica de los sistemas de partidos europeos occidentales. Para la teoría de

siglo XIX y principios del XX, marcan el fin de los sistemas tradicionales de gobierno local, los cuales son reemplazados por estructuras partidarias organizadas centralmente desde el nivel central (Rokkan y Urwin, 1983). Este cambio implicó, esencialmente, la expansión y masificación de la ciudadanía electoral, junto a la democratización y estandarización de las prácticas políticas. Se pasó de un modelo de representación de partidos de notables de impronta regional y corporativa, a partidos de masas donde anida la idea del pueblo de la nación y en cuya base radica la existencia de una comunidad cívica estatal única y homogénea.

En este marco, los partidos políticos estatales (nacionales) se convierten en los principales articuladores de las demandas regionales y la política central prevalece sobre la local al transformar la estructura de preferencias de los actores de base local, en una de perfil más ideológico longitudinal que trascenderá los distritos electorales y la política territorial o de base (Agnew, 1987; Caramani, 2004). Este proceso fomenta la formación de un sistema de partidos donde los incentivos para construir colaciones de carácter regional son menores debido a que la centralización de las decisiones políticas y administrativas hace que las posibilidades de incidir sobre políticas públicas con impacto local sean superiores en la arena estatal que en las esferas locales (Chhibber y Kollman, 2004). De esta manera, mayores niveles de centralización política conllevan a mayores niveles de nacionalización de la competencia electoral y del sistema de partidos.

La nacionalización política permite el paso de un sistema político parroquializado, focalizado en las figuras políticas locales, hacia un sistema de partidos estatales con representación en todo el territorio, con agendas políticas programáticas y transversales destinadas a todos los ciudadanos y aumento de la competencia inter-partidaria en la arena estatal (Schattschneider, 1960). En otras palabras, la nacionalización del sistema político implica un triple proceso simultáneo: i) la homogenización del comportamiento electoral a lo largo de todo el territorio del Estado; ii) la existencia de partidos políticos estatales con presencia en todo el territorio del Estado; y (iii) la estructuración jerárquica de las candidaturas y de las coaliciones electorales.

El enfoque politológico centra el análisis en la formación e integración de los sistemas de partidos estatales a partir de abordar los incentivos y preferencias de las elites políticas y los votantes. Específicamente, aborda la cuestión de la integración del sistema de partidos a partir del estudio de la selección de las preferencias del electorado (voto estratégico) y de las decisiones estratégicas de entrada de las élites políticas.

Cox (1997) analiza en detalle el proceso de coordinación entre los votantes y las elites en plano del distrito. Plantea con claridad que el número de candidatos competitivos, siempre y cuando los votantes ejerzan su voto de forma estratégica², y no medien clivajes sociales importantes, será igual a la magnitud

² Según Cox (1997), los mecanismos que explican cómo se coordinan distritalmente los electores y las elites dando lugar a un

efectiva del distrito más uno (M+1). El supuesto aquí es que los votantes abandonarán las opciones poco viables y transferirán su voto a sus segundas preferencias para evitar que su voto sea desperdiciado.

Ahora bien, cómo se produce la coordinación entre el nivel distrital y el estatal, ya que si se traslada lo planteado en el párrafo anterior a la totalidad de los distritos que integran un Estado, existirán tantos partidos como número de candidatos en equilibrio haya en cada distrito (M+1). Cox (1997) integra las dos arenas utilizando el concepto de vínculo (*linkage*), al sostener que las elites políticas se coordinan verticalmente y horizontalmente (decisión de entrada) con el objetivo de obtener mayorías legislativas robustas o alcanzar una categoría ejecutiva, como por ejemplo la presidencia de un Estado. El resultado de este proceso es la reducción de las etiquetas partidarias al existir una jerarquía vertical en el orden de las decisiones de coordinación.

Como se observa, los *linkages* entre las dos arenas están asumiendo implícitamente una estructura de preferencias organizada a escala estatal y un sistema decisorio centralizado a nivel estatal. En este modelo, la coordinación electoral entre los distritos es vertical (Cox, 1997; 1999) ya que el centro posee las capacidades de integrar las distintas esferas locales. Por consiguiente, el sistema se mantendrá integrando jerárquicamente, conservará menores niveles de fragmentación y, por lo tanto, es de esperar que los distritos subestatales tiendan a comportarse dentro de la media de los parámetros estatales (Chhibber y Kollman, 2004; Jones y Mainwaring, 2003).

En síntesis, ambos enfoques analizados (el sociológico y el politológico) presuponen que los sistemas de partidos se irán nacionalizando, dada la presencia de una única comunidad cívica al interior del Estado y a partir de un proceso de centralización política y de coordinación vertical del proceso electoral.

Ambos enfoques, parecerían omitir los posibles efectos de los DIM. A pesar de ello, en los últimos años nuevos trabajos han comenzado a indagar sobre los posibles efectos de los DIM sobre el sistema de partidos y la representación democrática (Hopkin, 2003; Filipov et al., 2004; Escolar, 2011). Una posible explicación de este olvido u omisión es planteada por Escolar (2014: 1-2) al sostener que:

“Según la perspectiva estándar desarrollada por William Riker en 1964, en los Estados Democráticos Multinivel (federales en sus terminología) se desarrolla un círculo virtuoso de centralización paulatina producido por la resolución favorable al centro (el gobierno central) de múltiples y sucesivos juegos bilaterales con unidades individuales de la periferia, donde la tendencia de los actores subestatales es a la cooperación, vis a vis la dificultad de coordinarse con los demás jugadores del mismo nivel. Como resultado de este proceso en el tiempo, se obtendrá un aumento inexorable de la centralización estatal (federalismo centralizado³: Riker, 1964: 10-12) y, concomitantemente, los actores políticos tenderán a integrarse progresivamente en organizaciones partidarias que abarcan todo el Estado (vertical y horizontalmente), pudiendo gobernar y competir eficazmente”.

En cambio, si en el centro del análisis se ponen los DIM, resulta complejo sostener los argumentos de Rikker. Como bien señala Filipov et al. (2004), es difícil suponer que los actores políticos periféricos

entrada buscando agruparse estratégicamente en un punto de equilibrio entre su sesgo político y las probabilidades de ser elegidos por la mayoría relativa del electorado.

aceptarían voluntariamente la desaparición de las instituciones que les dan origen, a través de las cuales son electos y se desenvuelven como actores políticos. Además, independientemente del grado de centralización y nacionalización del sistema político, las unidades constitutivas de los EDM son arenas políticas con entidad propia que poseen instituciones de autogobierno, competencias y recursos para distribuir en base a las prioridades políticas de las elites subestatales. Por consiguiente, los sistemas políticos multinivel siempre ofrecen a las elites políticas espacios para la toma de decisiones semi-autónomas.

El término EDM alude a una entidad estatal cuya forma organizativa se encuentra constituida por varios estratos o capas territorialmente superpuestas de órdenes estatales con ciertos niveles de autonomía política, los cuales poseen gobiernos electos democráticamente. La principal característica de estos tipos de Estado es la existencia de gobiernos con administraciones públicas organizativas y funcionalmente independientes en cada una de las unidades que integran los órdenes estatales (Escolar, 2009).

La existencia de múltiples gobiernos implica que la soberanía se encuentra compartida entre las distintas unidades políticas. Esto se debe a que el Estado no se encuentra constituido por una sola unidad territorial, sino que dentro de sus fronteras cohabitan otras unidades soberanas menores (estados, provincias, regiones, etc.). Los Estados federales son un subtipo de Estado Multinivel, ya que son Estados que poseen diversas entidades superpuestas y cuyo rasgo distintivo es la no reversibilidad de la autonomía política de las unidades políticas (*polities*) que lo componen (Rikker, 1964; Elazar, 1987; Beramendi, 2006). Asimismo, esta autonomía se encuentra garantizada constitucionalmente.

Los EDM poseen la especificidad de albergar de manera superpuesta unidades políticas de distinto orden y jerarquía dentro de un mismo territorio estatal. Esta situación implica la existencia de una soberanía compartida de *facto* que se expresa, al menos, en tres dimensiones fundamentales: (i) la presencia institucional de órdenes estatales superpuestos y administrativamente independientes; (ii) la autonomía de las unidades políticas subestatales; y (iii) la aparición de esferas públicas subestatales autorreguladas⁴. En su conjunto, las tres dimensiones contradicen fácticamente los presupuestos teóricos y normativos del Estado Westfaliano en cuanto al usufructo exclusivo y excluyente de la soberanía territorial absoluta.

La existencia de múltiples soberanías y la presencia de gobiernos democráticos superpuestos impactan sobre la construcción de la ciudadanía democrática debido a que las distintas unidades políticas que integran el Estado otorgan a sus habitantes diversas ciudadanía vinculadas con los distintos niveles que integran el Estado en cuestión (estatal/provincial, regional, local/municipal, etc.). La existencia de una ciudadanía dual, producto de la presencia de múltiples comunidades cívicas subestatales y una central/estatal, si bien se encuentran integradas, no son excluyentes entre sí, y pueden ser abordadas y

reconocidas como autónomas, previas y/o concurrentes con la ciudadanía estatal⁵. Es por ello que si se acepta la presencia de ‘estados’ y ‘gobiernos’ subestatales al interior de un EDM, resultará paradójico hablar de un único y lineal proceso de nacionalización o integración del pueblo (comunidad cívica).

Si se incorporan al análisis las especificidades y las posibles implicancias de los DIM, los supuestos esgrimidos por la teoría de la nacionalización deben ser relativizados. Ello se debe a que en un EDM es posible plantear la existencia de comunidades cívicas superpuestas; lo que implica que los ciudadanos de un EDM pertenecerán a más de una comunidad cívica y, posiblemente, poseerán identidades superpuestas, una vinculada con las instituciones centrales y otra relacionada con las instituciones subestatales. En este marco, es de esperar que el proceso de nacionalización política e integración del *demos* supuesto por la teoría de la nacionalización política adquiera otra dinámica más de tipo centrípeta y que existan tensiones constante entre las arenas políticas superpuestas que integran el Estado.

*3. El Caso Correntino. De la Desnacionalización y a la Nacionalización Política (1983-2013)*⁶

Una de las principales características del sistema de partidos en la provincia de Corrientes ha sido su unicidad dada la fuerte presencia de dos partidos de ámbito subestatal: el Partido Liberal y el Partido Autonomista. Como se puede observar, en el Gráfico 1, hasta 1999 para la categoría de presidente, Corrientes poseía un NEP superior a la media de la federación⁷. Lo mismo puede decirse de la categoría de gobernador ya que hasta la elección de 2001 el NEP también fue superior al promedio de la federación⁸. A partir de 1999, los niveles de fragmentación tanto de la categoría de presidente como de gobernador comienzan a posicionarse dentro de la media de la federación. Este proceso se evidencia con mayor claridad en la categoría de presidente dado que el NEP en las últimas elecciones presidenciales de la provincia de Corrientes tiene un comportamiento similar al del resto de la federación. Con respecto a la categoría de gobernador, a partir de la elección de 2001, los niveles de fragmentación subestatal, si bien fluctúan, comienzan acercarse al promedio. Por último, por primera vez desde 1983, en las últimas

⁵ Los ciudadanos en un EDM tienen responsabilidades cívicas vinculadas con cada una de sus unidades estatales. Por ejemplo, votar a sus representantes para el gobierno central, provincial/estatal y local, pagar distintos tipos de impuestos a cada unidad estatal (impuestos municipales, provinciales/estatales, etc.), responder a los diversos niveles de la justicia según el delito que haya cometido o según qué delito quiera denunciar, etc. Esto se debe a que las fronteras internas, a través de sus instituciones gubernamentales, crean cuerpos de ciudadanos (comunidades cívicas), las cuales tienen derechos y obligaciones ante sus distintos gobiernos.

⁶ En este apartado se utilizan las siguientes herramientas estadísticas: Número Efectivo de Partidos (Laakso y Taagepera's 1979), índice de inflación partidaria elaborado por Cox (1999), el índice de inflación partidaria ponderada (Iw) desarrollado por Moenius y Kasuya (2004) y el índice de nacionalización del sistema de partidos ponderado (PNSw) diseñado por Bochsler (2010). Para este análisis, la unidad de agregación de la información electoral ha sido el nivel departamental. La Argentina posee 527 departamentos, de los cuales 25 corresponden a la provincia de Corrientes.

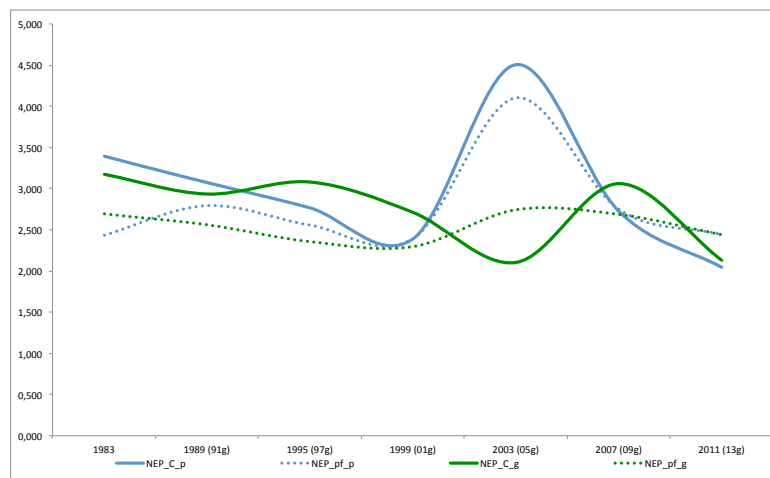
⁷ Hasta la reforma de la Constitución Nacional de 1994 el presidente era electo por un colegio electoral. Esto posibilitó al PACTO presentar listas en las elecciones presidenciales de 1983 y 1989. En la elección presidencial de 1983, el PACTO obtuvo

elecciones de las dos categorías ejecutivas (2011-p- y 2013-g-), al interior de la provincia de Corrientes, los niveles de fragmentación son prácticamente similares⁹.

Si se analizan los niveles de inflación partidaria para la categoría de presidente a partir del índice desarrollado por Cox, se puede observar que con excepción de la elección de 1995, la provincia de Corrientes tuvo siempre mayores niveles de inflación que el promedio de la federación. En las últimas cuatro elecciones presidenciales, si bien la inflación partidaria continúa siendo superior en Corrientes, ambas arenas comienzan a tener dinámicas similares (ver Gráfico 2).

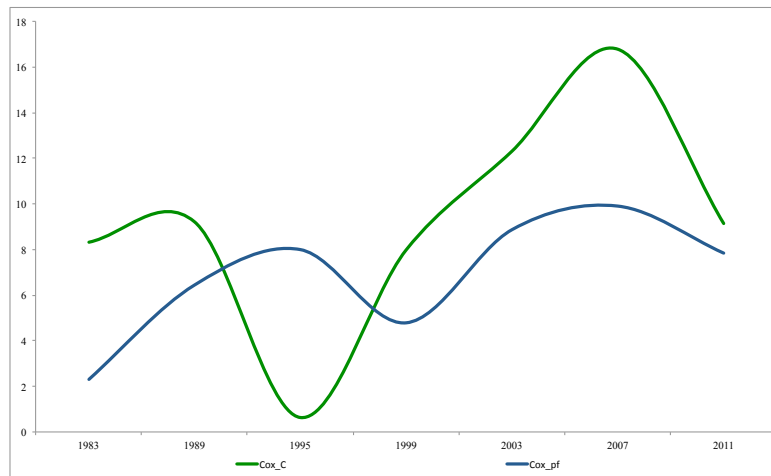
Si se profundiza el análisis, con el índice de inflación partidaria desarrollado por Moenius y Kasuya (ponderado por el tamaño del distrito), se observa con mayor claridad la interdependencia existente entre la categoría de presidente a nivel estatal y subestatal (Ver Gráfico 3). Por último, por primera vez desde 1983, en el año 2011, se evidencia un claro proceso de nacionalización vertical de la categoría de presidente en las áreas subestatal y estatal, lo que posibilita sostener la nacionalización política del sistema de partidos político correntino.

Gráfico 1: Número Efectivo de Partidos para la Categoría de Presidente Gobernador en la Provincia de Corrientes (C) y Promedio de la Federación (pf) Argentina (1983 – 2011)



Fuentes: Elaboración propia en base a datos electorales de la DINE.

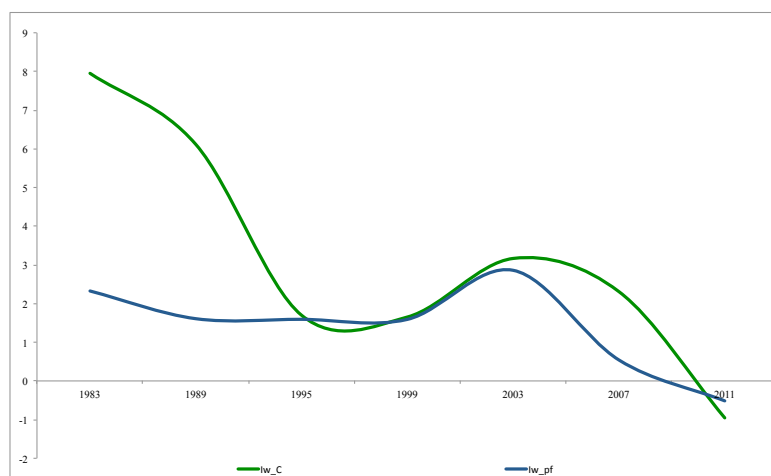
Gráfico 2: Índice de Inflación (Cox) Partidaria para las Elecciones Presidenciales en la Provincia de Corrientes (M) y Promedio de la Federación (pf) Argentina (1983 – 2011)



Fuentes: Elaboración propia en base a datos electorales de la DINE.

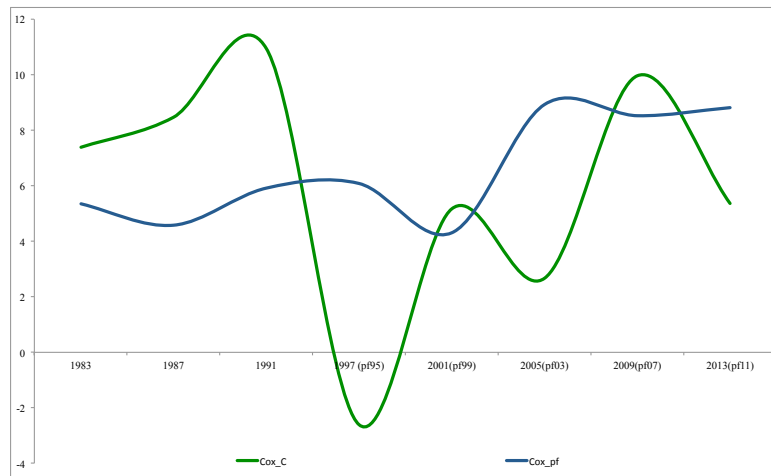
Respecto a la categoría de gobernador, en la provincia de Corrientes, la inflación partidaria ha sido por lo general mayor al promedio de la federación Argentina. La inflación partidaria en la provincia de Corrientes hasta la elección de 2001 tenían un dinámica propia, claramente por fuera del promedio de la federación. A pesar de ello, en los últimos años (con excepción del 2009) la inflación tiende a reducirse. En cambio la inflación partidaria a gobernador del promedio de la federación evidencia un aumento constante de la misma, produciéndose un salto entre 1999 y 2003 (Ver Gráfico 4). Este doble proceso de deflación en Corrientes e inflación en el promedio de la federación produce un acercamiento entre ambas variables.

Gráfico 3: Índice de Moenius and Kasuya Ponderado por el Tamaño del Distrito (Iw) para las Elecciones Presidenciales en la Provincia de Corrientes (C) y Promedio de la Federación (pf) Argentina (1983 – 2011)



Fuentes: Elaboración propia en base a datos electorales de la DINE.

Gráfico 4: Índice de Inflación (Cox) Partidaria para las Elecciones a Gobernador en la Provincia de Corrientes (C) y Promedio de la Federación (pf) Argentina (1983 – 2013)

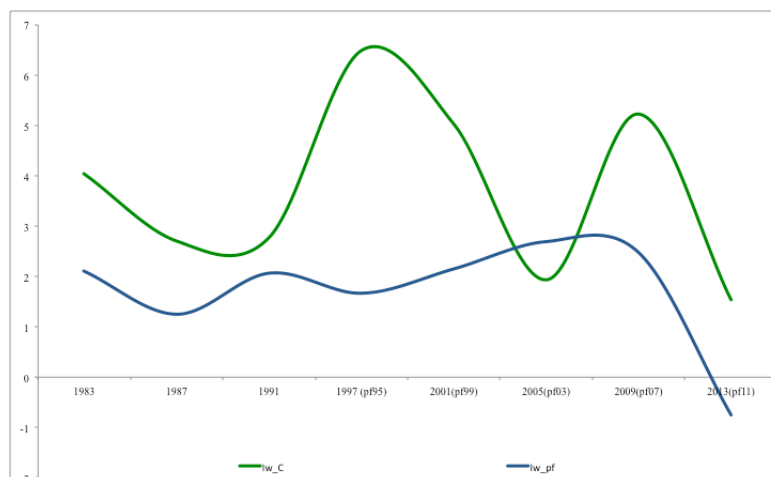


Fuentes: Elaboración propia en base a datos electorales de la DINE.

Si se continúa el análisis empleando el índice de Moenius y Kasuya, se observa con mayor claridad cómo entre 1983 y 2001 la inflación partidaria a gobernador estaba por fuera de la media de la federación. En cambio, en las últimas cuatro elecciones la inflación la de provincia de Corrientes y el promedio de la federación tienden a aproximarse entre sí (Ver Gráfico 5).

Cuando se compara la inflación partidaria de Corrientes para las categorías de presidente y gobernador con el promedio de la federación se observa cómo el sistema político correntino durante la década de los ochenta está más desnacionalizado respecto de la federación. Durante la década de los noventa, a partir de los índices utilizados, no se evidencia una clara tendencia. En cambio, a partir de 1999 para la categoría de presidente y desde el 2001 para la categoría de gobernador, comienza a observarse un proceso de nacionalización política en ambas variables y una convergencia en los niveles de inflación partidaria subestatales con los del promedio de la federación.

Gráfico 5: Índice de Moenius and Kasuya Ponderado por el Tamaño del Distrito (Iw) para las Elecciones a Gobernador en la Provincia de Corrientes y Promedio de la Federación Argentina (1983 – 2013)

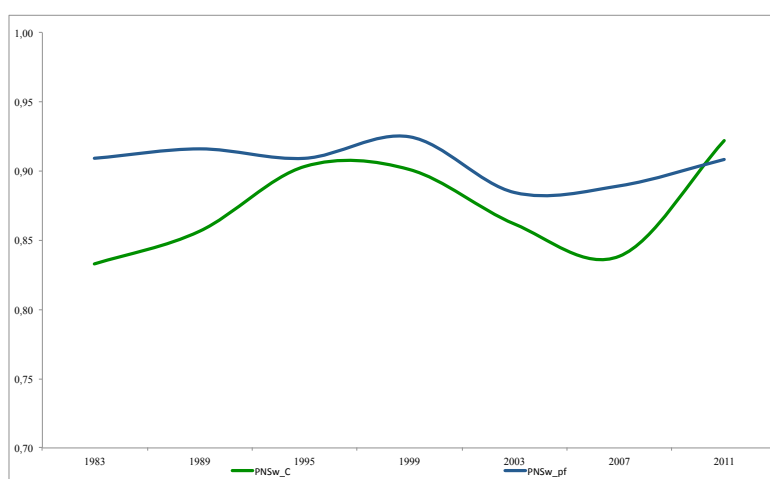


Fuentes: Elaboración propia en base a datos electorales de la DINE.

Si al análisis propuesto se lo complementa con la evolución de la nacionalización horizontal - PNSw desarrollado por Bochsler (2010)- del sistema de partidos correntino y estatal se arriba a conclusiones similares. Si se aborda la evolución de la categoría de presidente al interior de la provincia de Corrientes se puede observar como la provincia se encontraba más desnacionalizada respecto al promedio de la federación. En cambio en el año 2011, la categoría de presidente en la provincia de Corrientes experimenta un fuerte proceso de nacionalización y, por primera vez desde 1983, la provincia presenta un nivel de nacionalización política mayor al promedio de la federación (Ver Gráfico 6).

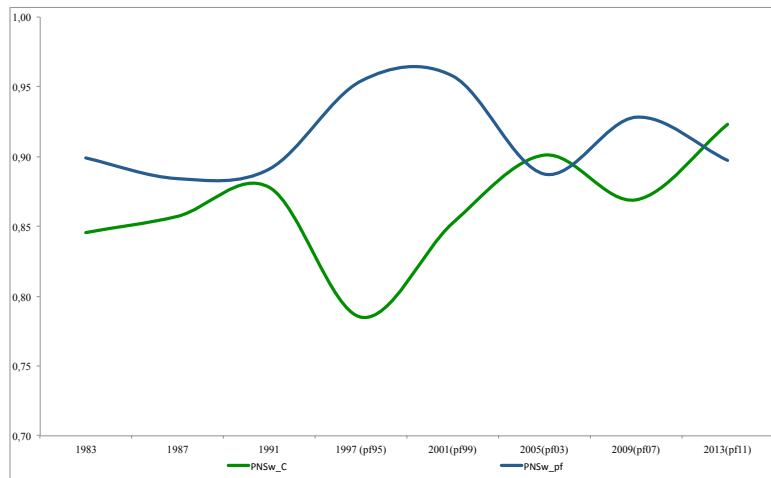
Si se comparan los niveles de nacionalización política horizontal de la categoría de gobernador de Corrientes con el promedio de la federación, se puede observar que hasta la elección del año 2005 en Corrientes (2003 en el promedio de la federación) la provincia siempre estuvo más desnacionalizada. Si bien en la elección de 1991 los índice PNSw son prácticamente iguales, en el resto de las elecciones la distancia entre ambas variables es significativa (Ver Gráfico 7). A partir de 1999 (pf) y 2001 (C) se produce un cambio. En el caso de la provincia de Corrientes, si bien de manera oscilante, se evidencia un aumento en los niveles de homogeneidad del voto (nacionalización política). Respecto al promedio de la federación para la categoría de gobernador también se observa de manera oscilante una propensión hacia la desnacionalización (menor homogeneidad del voto). Estos dos procesos, que se dan en las últimas cuatro elecciones a gobernador, uno de nacionalización en Corrientes y otro de desnacionalización en el promedio de la federación, posibilitan una convergencia del índice de PNSw y, por lo tanto, una reducción de la distancia entre ambas categorías.

Gráfico 6: PNS Ponderado por Tamaño del Distrito (PNSw) para las Elecciones Presidenciales en la Provincia de Corrientes y Promedio de la Federación Argentina (1983 – 2011)



Fuentes: Elaboración propia en base a datos electorales de la DINE.

Gráfico 7: PNS Ponderado por Tamaño del Distrito (PNSw) para la Elección a Gobernador en la Provincia de Corrientes y Promedio de la Federación Argentina (1983 – 2013)



Fuentes: Elaboración propia en base a datos electorales de la DINE.

El análisis realizado a partir de los cuatro índices (NEP, Cox, Iw y el PNSw) muestra al menos dos elementos. El primero es que la categoría a presidente en la provincia de Corrientes hasta 1995 se comportó por fuera del promedio de la federación al estar fuertemente desnacionalizada. A partir de 1999 tanto los niveles de inflación como la homogeneidad del voto comienzan acercarse al promedio de la federación, lo que permite sostener que el sistema de partidos en Corrientes emprende un camino hacia la nacionalización. Si bien este proceso es oscilante, en la elección de 2011 se evidencia con claridad. El segundo elemento es que la categoría a gobernador en la provincia de Corrientes, a partir del 2001, también experimenta un proceso de convergencia con respecto al promedio de la federación, el cual se materializa en similares niveles de inflación partidaria y homogeneidad del voto. Al igual que en la categoría de presidente, este proceso es oscilante y también se evidencia con mayor claridad en las últimas elecciones a gobernador.

3.1. Transformación del Sistema de Partidos Correntino. El nuevo dinamismo de la Unión Cívica Radical y el Partido Justicialista (1999 – 2013)¹⁰.

Como se ha visto en el apartado anterior, a partir de la intervención federal de 2000/2001 el sistema de partidos comienza a experimentar una nueva dinámica. Con el objetivo de conocer estas transformaciones se realizará un análisis electoral detallado de las últimas 8 elecciones realizadas entre 1999 y 2013 para las categorías de presidente, diputados nacionales, gobernador y diputados provinciales. Para medir la nacionalización horizontal se utilizará el PNSw (Bochsler, 2010). Luego, para conocer el nivel de nacionalización vertical del sistema de partidos se medirá el nivel de congruencia del voto

¹⁰ En este apartado se utilizan las siguientes herramientas estadísticas: Para medir la nacionalización horizontal se utiliza el

(Escolar y Castro, 2013) entre diputados nacionales y diputados provinciales para las elecciones de 1999, 2003, 2007 y 2011 y entre diputados nacionales y gobernador en los años 2001, 2005, 2009 y 2013¹¹.

Cuando se comparan las elecciones a presidente, diputados nacionales y provinciales del año 1999, lo primero que se destaca es que el PNSw promedio a presidente es el que se encuentra más nacionalizado (PNSw: 0,865). Asimismo, la Alianza (AL) y la Concertación Justicialista para el Cambio (CJpC) tienen un PNSw partidario superior al promedio provincial (Ver Cuadro 1). En ambas categorías legislativas, la Alianza se encuentra desnacionalizada respecto a la categoría de presidente y también obtiene un menor caudal de votos. La situación del peronismo (CJpC) es similar a la de la Alianza, el nivel de nacionalización de la categoría ejecutiva es ampliamente superior a la de las legislativas. En ambos casos, esto se debe que a dichas fuerzas se encuentran coaligadas con dos fuerzas políticas provinciales: la Alianza con el PACTO y la Concertación Justicialista para el Cambio con el Partido Nuevo. Producto de ello, es la presencia de diferentes etiquetas partidarias entre la categoría ejecutiva y las legislativas.

Entre las categorías legislativas existe una fuerte similitud tanto en los índices de PNSw como en el porcentaje de votos obtenido por las distintas fuerzas, lo que evidencia un fuerte emparentamiento entre ambas categorías. En el año 1999, el sistema de partidos de la provincia de Corrientes puede ser definido como mixto dado que la categoría ejecutiva se encuentra significativamente más nacionalizada que las categorías legislativas.

Cuadro 1: PNSw y Porcentaje de Votos Obtenidos por las Principales Fuerzas Políticas en la Elección Presidencial, Diputados Nacionales y Diputados Provinciales en la Provincia de Corrientes en el año 1999

Categoría	Presidente 1999						
Partido - Frente	AL	CJpC	ApR	Otros*	Provincia		
PNSw	0,895	0,882	0,644	0,622	0,865		
% de votos	47,32	42,99	8,43	1,26	100,00		
Categoría	Diputados Nacionales						
Partido - Frente	Nuevo	AL	PACTO	PJ	ApR	Otros**	Provincia
PNSw	0,728	0,738	0,761	0,763	0,623	0,593	0,735
% de votos	27,17	25,31	20,13	18,80	5,33	3,26	100
Categoría	Diputados Provinciales						
Partido - Frente	Nuevo	AL	PACTO	PJ	ApR	Otros***	Provincia
PNSw	0,734	0,738	0,765	0,767	0,618	0,330	0,737
% de votos	27,97	23,76	20,65	19,27	5,07	3,28	100,00

* 6 partidos o frentes

** 4 partidos o frentes

*** 5 partidos o frentes

Fuentes: Elaboración propia en base a datos electorales de la DINE.

Si se aborda la congruencia del voto entre diputados nacionales y diputados provinciales se observa con claridad cómo el sistema de partidos se encuentra integrado verticalmente (Ver Cuadro 2). Todas las fuerzas, y en menor medida de Acción por la República, presentan niveles de congruencia superiores al 90%, cuando se la analiza desde diputados nacionales a diputados provinciales o viceversa.

¹¹ Dadas las diversas intervenciones federales las elecciones a presidente y a gobernador no se realizan el mismo año. Por lo tanto, para poder conocer los niveles de congruencia del voto se optó por analizar de manera comparada las categorías estatales y subestatales más similares y relevante de la elección en cuestión. Es por ello, que en algunas elecciones se analiza la congruencia entre diputados nacionales y diputados provinciales y en otras entre diputados nacionales y gobernador. La categoría de presidente ha sido excluida del análisis dado que las elecciones a gobernador se realizan en otros años y nunca

Cuadro 2: Congruencia del Voto: Diputados Nacionales vs Diputados Provinciales y Diputados Provinciales vs Diputados Nacionales en la Provincia de Corriente año 1999

Diputados Nacionales a Diputados Provinciales					
Frete o Partido	Nuevo_dp	Alianza_dp	PACTO_dp	PJ_dp	ApR_dp
Nuevo_dn	97,8%	0,4%	0,4%	0,4%	1,0%
Alianza_dn	1,6%	92,0%	1,8%	1,7%	3,0%
PACTO_dn	0,5%	0,4%	97,7%	0,4%	1,0%
PJ_dn	0,9%	0,7%	0,9%	95,8%	1,7%
ApR_dn	8,8%	6,6%	6,2%	7,1%	71,3%
Diputados Provinciales a Diputados Nacionales					
Frete o Partido	Nuevo_dn	Alianza_dn	PACTO_dn	PJ_dn	ApR_dn
Nuevo_dp	96,2%	0,7%	0,7%	0,8%	1,6%
Alianza_dp	0,3%	98,2%	0,3%	0,3%	0,9%
PACTO_dp	0,6%	1,2%	95,5%	0,9%	1,7%
PJ_dp	0,9%	1,3%	0,9%	94,7%	2,1%
ApR_dp	6,6%	13,4%	9,7%	9,1%	61,3%

Fuentes: Elaboración propia en base a datos electorales de la DINE.

En síntesis, en el año 1999 el sistema de partidos de la provincia de Corrientes se encuentra nacionalizado horizontalmente para la categoría de presidente. En cambio, las dos categorías legislativas presentan índices de baja nacionalización política. A pesar de ello, los altos porcentajes de congruencia del voto permiten afirmar que el sistema de partidos se encuentra verticalmente nacionalizado.

Luego de la intervención federal, el sistema de partidos cambia significativamente. Si se compara la elección del año 2001 con la de 1999, lo primero que se evidencia es que las etiquetas partidarias son completamente distintas. Asimismo, se destaca la fuerte similitud y emparentamiento entre las dos arenas y sobre todo entre las principales fuerzas políticas (Frente para la Unidad -FpU-; el Frente de Todos -FdT- y el Frente Cívico Social Correntino -FCSC-). Los PNSw provinciales de diputados nacionales, gobernador y diputados provinciales se encuentran alrededor de 0,800 (nacionalización horizontal baja). A diferencia de 1999, la categoría ejecutiva presenta niveles de nacionalización política similares a los de las categorías legislativas.

Cuadro 3: PNSw y Porcentaje de Votos Obtenidos por las Principales Fuerzas Políticas en las elecciones a Diputados Nacionales, Gobernador y Diputados Provinciales en la Provincia de Corrientes en el año 2001

Categoría	Diputados Nacionales				
	FpU	FdT	FCSC	Otros*	Provincia
PNSw	0,835	0,826	0,686	0,513	0,795
% de votos	44,13	38,62	11,01	6,24	100,00
Categoría	Gobernador				
	FpU	FdT	FCSC	Otros**	Provincia
PNSw	0,836	0,839	0,677	0,512	0,804
% de votos	43,28	41,20	10,27	5,25	100,00
Categoría	Diputados Provinciales				
	FpU	FdT	FCSC	Otros***	Provincia
PNSw	0,832	0,826	0,672	0,306	0,792
% de votos	43,89	38,99	10,95	6,16	100,00

*3 partidos o frentes

**3 partidos o frentes

***4 partidos o frentes

Fuentes: Elaboración propia en base a datos electorales de la DINE

Al igual que en el año 1999, los niveles de congruencia del voto son altos, lo que permite afirmar una importante nacionalización vertical (Ver Cuadro 4). En las tres fuerzas, los mayores niveles de congruencia del voto se dan entre gobernador y diputados nacionales (superiores al 90%).

Cuadro 4: Congruencia del Voto: Diputados Nacionales vs Gobernador y Gobernador vs Diputados Nacionales en la Provincia de Corrientes año 2001

Diputados Nacionales a Gobernador			
Frete o Partido	FpU_g	FdT_g	FCSC_g
FpU_dn	94,0%	3,9%	2,1%
FdT_dn	1,3%	97,1%	1,6%
FCSC_dn	7,2%	4,3%	88,5%
Gobernador a Diputados Nacionales			
Frete o Partido	FpU_dn	FdT_dn	FCSC_dn
FpU_g	98,7%	0,3%	1,1%
FdT_g	1,8%	95,5%	2,6%
FCSC_g	3,0%	3,6%	93,4%

Fuentes: Elaboración propia en base a datos electorales de la DINE.

En síntesis, en el año 2001 las tres categorías abordadas poseen un índice de nacionalización horizontal bajo. A pesar de ello, verticalmente, el sistema de partidos se encuentra fuertemente nacionalizado.

A diferencia de 1999 y 2001, en el año 2003 las elecciones a presidente, diputados nacionales y a diputados provinciales se realizaron en distintas fechas. Las presidenciales fueron en abril, las provinciales en septiembre y la elección a diputados nacionales en noviembre. Si se compara esta elección con la del año 1999 se observa nuevamente que las etiquetas partidarias entre la categoría ejecutiva y las legislativas son diferentes. Asimismo, la elección a presidente se encuentra más nacionalizada (PNSw: 0,843) que las legislativas (Ver Cuadro 5).

Cuadro 5: PNSw y Porcentaje de Votos Obtenidos por las Principales Fuerzas Políticas en la Elección Presidencial, de Diputados Nacionales y Diputados Provinciales en la Provincia de Corrientes en el año 2003

Categoría	Presidente							
	FpL.+UCeDe	FpV	Recrear	ARI	UCR	FMP-UyL	Otros*	Provincia
PNSw	0,908	0,864	0,835	0,743	0,713	0,780	0,759	0,843
% de votos	34,84	26,09	11,52	10,35	7,14	5,68	4,38	100,00
Categoría	Diputados Nacionales							
	FdT	Nuevo	FPC	Lib	Otros**	Provincia		
PNSw	0,850	0,842	0,722	0,693	0,695	0,794		
% de votos	33,88	28,89	18,54	10,18	8,52	100,00		
Categoría	Diputados Provinciales							
	FdT	Nuevo	FPC	AUT	Otros***	Provincia		
PNSw	0,911	0,786	0,644	0,561	0,476	0,800		
% de votos	51,89	23,49	8,40	4,97	11,25	100,00		

* 12 partidos o frentes

** 4 partidos o frentes

*** 10 partidos o frentes

Fuentes: Elaboración propia en base a datos electorales de la DINE.

Otro elemento a destacar es que si bien las elecciones legislativas se realizaron en momentos distintos, las etiquetas partidarias entre la arena estatal y subestatal son prácticamente las mismas (Ver cuadro 5), a diferencia de la elección de 1999, las categorías legislativas tienen desempeños electorales diferentes en cada arena.

Respecto a las elecciones anteriores, en la elección del 2003 los niveles de congruencia del voto se reducen. Si bien las principales etiquetas partidarias compiten en los dos niveles, las coaliciones no son idénticas. El Frente de Todos a nivel estatal pierde al Partido Liberal y el Frente Proyecto Corrientes al Partido Autonomista en la arena subestatal. Esto produce un aumento de la disociación del voto (Ver

En cambio, si se trabaja la congruencia del voto de diputados provinciales a nacionales los dos frentes que tienen altos porcentajes de congruencia son el Partido Nuevo y el Frente Proyecto Corrientes. En el caso del Frente de Todos, un 20,1% vota a los diputados nacionales del Partido Liberal, si bien esto es una estrategia de disociación del voto, no es un comportamiento no congruente dado que el partido en cuestión abandona la coalición del Frente de Todos en la arena estatal. En cambio, en el caso del Partido Autonomista sí existe una situación de incongruencia. Sus votantes no apoyaron a la coalición estatal que el partido integraba y dividieron entre el Frente de Todos (39,5%), el Partido Liberal (17,2%) y en menor medida el partido Nuevo (8,5%); sólo el 24,8% tuvo una estrategia de congruencia del voto.

Cuadro 6: Congruencia del Voto: Diputados Nacionales vs Diputados Provinciales y Diputados Provinciales vs Diputados Nacionales en la Provincia de Corriente año 2003

Diputados Nacionales a Diputados Provinciales				
Frente o Partido	FdT_dp	Nuevo_dp	FPC_dp	Auto_dp
FdT_dn	91,9%	1,1%	1,2%	5,8%
Nuevo_dn	8,3%	84,2%	1,2%	6,3%
FPC_dn	44,2%	3,1%	32,4%	20,3%
Liberal_dn	88,4%	1,7%	2,4%	7,5%
Diputados Provinciales a Diputados Nacionales				
Frente o Partido	FdT_dn	Nuevo_dn	FPC_dn	Liberal_dn
FdT_dp	60,0%	11,3%	8,6%	20,1%
Nuevo_dp	4,8%	88,4%	2,1%	4,6%
FPC_dp	0,8%	1,3%	95,6%	2,4%
Auto_dp	39,5%	8,5%	34,8%	17,2%

Fuentes: Elaboración propia en base a datos electorales de la DINE.

En síntesis, en la elección de 2003 el sistema de partidos reduce los niveles de integración vertical, si bien las principales etiquetas partidarias son iguales en las dos arenas las colaciones electorales no son las mismas. Al igual que el resto de la federación, la provincia de Corrientes en el año 2003, experimenta un proceso de desnacionalización horizontal y, en menor medida, vertical del sistema de partidos.

En las elecciones del año 2005, la situación es similar a la de la elección pos-intervención federal del 2001. Desde el punto de vista de la nacionalización horizontal, el sistema de partidos en el año 2005 se encuentra más nacionalizado que en el 2001. A pesar de ello, no todas las coaliciones electorales aportan por igual a este proceso (Ver Cuadro 7). Las etiquetas partidarias son las mismas en las tres categorías, los PNSw provinciales promedio son similares en las dos arenas y, asimismo, la elección a gobernador se encuentra más nacionalizada que el resto de las categorías legislativas. En el caso del Frente de Todos es la fuerza política más nacionalizada, tanto en la arena estatal como en la subestatal¹². En el caso del Frente Unidos por Corrientes (FUpC, cuyos principales partidos eran los tres partidos subestatales más importantes -Partido Autonomista, Partidos Liberal y Partido Nuevo-) tiene una dinámica distinta en cada arena y categoría que se materializa en distintos PNSw y porcentajes de voto.

Respecto a la nacionalización vertical, los porcentajes de congruencia son mayores que respecto al año 2003, pero menor que la elección del 2001. Los tres frentes presentan situaciones diferentes (Ver Cuadro 8). A pesar de ello, se puede afirmar que en el año 2005 el sistema de partidos estaba nacionalizado, siendo el Frente de Todos el partido más integrado verticalmente.

Cuadro 7: PNSw y Porcentaje de Votos Obtenidos por las Principales Fuerzas Políticas en las Elecciones a Diputados Nacionales, Gobernador y Diputados Provinciales en la Provincia de Corrientes en el año 2005

Categoría	Diputados Nacionales					
	Partido - Frente	FdT	FUpC	FPC	Otros*	Provincia
PNSw		0,922	0,694	0,488	0,526	0,838
% de votos		72,77	15,69	6,15	5,39	100,00
Categoría	Gobernador					
	Partido - Frente	FdT	FUpC	FPC	Otros**	Provincia
PNSw		0,919	0,854	0,579	0,675	0,877
% de votos		61,23	31,96	5,70	1,11	100,00
Categoría	Diputados Provinciales					
	Partido - Frente	FdT	FUpC	FPC	Otros***	Provincia
PNSw		0,912	0,711	0,481	0,514	0,803
% de votos		63,49	18,15	4,94	13,43	100,00

* 6 partidos o frentes

** 2 partidos o frentes

*** 9 partidos o frentes

Fuentes: Elaboración propia en base a datos electorales de la DINE.

Cuadro 8: Congruencia del Voto: Diputados Nacionales vs Gobernador y Gobernador vs Diputados Nacionales en la Provincia de Corrientes año 2005

Diputados Nacionales a Gobernador			
Frente o Partido	FdT_g	FUpC_g	FPC_g
FdT_dn	78,3%	19,1%	2,6%
FUpC_dn	13,1%	83,0%	3,9%
FPC_dn	9,9%	41,2%	48,9%
Gobernador a Diputados Nacionales			
Frente o Partido	FdT_dn	FUpC_dn	FPC_dn
FdT_g	98,6%	0,3%	1,1%
FUpC_g	27,5%	66,5%	6,0%
FPC_g	46,0%	2,1%	51,9%

Fuentes: Elaboración propia en base a datos electorales de la DINE.

La elección del año 2007 es la que se encuentra más desnacionalizada de todo el período abordado (Ver Cuadro 9). El calendario electoral se inicia con una elección provincial fuertemente marcada por la disputa de poder entre los primos Colombi. Esto produjo importantes transformaciones al interior del sistema de partidos correntino. Ricardo Colombi al impulsar un frente propio (Frente para los Correntinos -FpC-) fractura la coalición de gobierno (Frente de Todos) produciendo una fuga de partidos la cual impactó fuertemente sobre el proceso de nacionalización horizontal del sistema de partidos correntino¹³ (PNSw: 0,705).

En esta elección, si bien el Frente de Todos es la primera fuerza política en ambas categorías legislativas pierde votos en comparación con las anteriores elecciones y tiene un índice que evidencia una nacionalización horizontal baja (PNSw: 0,798 en diputados nacionales y 0,768 para diputados provinciales). En la arena subestatal, la fuerza Frente para los Correntinos y la coalición Nueva Propuesta¹⁴ (NvaP) también poseen índices de nacionalización bajos, de PNSw: 0,789 y PNSw: 0,660, respectivamente.

¹³ Como se puede observar en el Cuadro 13, hay 13 partidos que compitieron para la categoría de diputados provinciales, los

Cuadro 9: PNSw y Porcentaje de Votos Obtenidos por las Principales Fuerzas Políticas en la Elección Presidencial, de Diputados Nacionales y Diputados Provinciales en la Provincia de Corrientes en el año 2007

Categoría		Presidente								
Partido - Frente	FpV	CC	UNA	FJuYL	Otros*	Provincia				
PNSw	0,844	0,725	0,816	0,689	0,499	0,795				
% de votos	53,73	23,28	14,56	5,07	3,36	100,00				
Categoría		Diputados Nacionales								
Partido - Frente	FdT	PJ	UCR	CC	ARI	NP	FpV	FdC	Otros**	Provincia
PNSw	0,798	0,724	0,696	0,594	0,664	0,671	0,731	0,676	0,527	0,667
% de votos	32,15	15,59	10,48	6,71	5,73	5,66	5,50	5,18	12,99	100,00
Categoría		Diputados Provinciales								
Partido - Frente	FdT	FpC	NvaP	Otros***	Provincia					
PNSw	0,768	0,789	0,660	0,515	0,705					
% de votos	37,85	27,95	10,75	23,46	100,00					

* 10 partidos o frentes

** 11 partidos o frentes

*** 13 partidos o frentes

Fuentes: Elaboración propia en base a datos electorales de la DINE.

El Partido Justicialista en la arena subestatal integró el Frente de Todos. En cambio, en las elecciones a diputados nacionales presentó candidatos propios, obteniendo el 15% de los votos y un PNSw: 0,724. El frente de Ricardo Colombi no presentó candidatos a diputados nacionales, pero su principal aliado político la Unión Cívica Radical (UCR) obtuvo el 10,48% de los votos y un PNSw: 0,696. El resto de las fuerzas políticas para la categoría de diputados nacionales presentan índices de nacionalización muy bajo.

En la elección de 2007 las etiquetas partidarias difieren en las tres categorías significativamente. Esto no implica que las candidaturas no estén vinculadas o inidentificadas entre sí. Por ejemplo, la fórmula de Fernández – Cobos del Frente para la Victoria (FpV) estaba sostenida por tres boletas a diputados nacionales: la del Frente de Todos, la del Partido Justicialista y la del Frente para la Victoria. Por su parte, la Coalición Cívica tenía dos listas una de la Coalición Cívica y otra de la Afirmación para una República de Iguales (ARI).

A pesar de la presencia de una nacionalización horizontal baja, los porcentajes de congruencia del voto de las principales fuerzas políticas son altos (Ver Cuadro 10). Por ejemplo, de diputados nacionales a diputados provinciales, en el caso de la Unión Cívica Radical el 97,2% apoyó a su aliado provincial, el Frente para los Correntinos. Lo mismo ocurrió con el Frente de los Correntinos donde la congruencia fue del 96,7%. Por el lado de los votantes del Partido Justicialista y del Frente de Todos existió un apoyo significativo a los diputados provinciales del Frente de Todos (en ambas fuerzas por encima del 80%). Lo mismo ocurre con Nueva Propuesta donde los niveles de congruencia del voto son el 78,7%.

Cuando se aborda la congruencia de diputados provinciales a diputados nacionales los niveles bajan sustancialmente, esto se debe básicamente a la fuerte fragmentación política en la categoría de diputados nacionales (Ver Cuadro 10). En el caso del Frente de Todos, el 62,7% de los votantes optó por el mismo frente en la arena estatal y el 25,5% por el Partido Justicialista¹⁵. En el caso del Frente para los

¹⁵ Los votantes que optaron por los legisladores provinciales del Frente de Todos en la arena provincial disociando su voto entre

Correntinos sólo el 36,2% se inclinó por su aliado estatal (UCR), el 20,4% votó al Frente de Todos, coalición opositora en la arena provincial y el resto de los votos se distribuyeron entre las restantes fuerzas políticas (en todos los casos por debajo del 10%).

Cuadro 10: Congruencia del Voto: Diputados Nacionales vs Diputados Provinciales y Diputados Provinciales vs Diputados Nacionales en la Provincia de Corrientes año 2007

Diputados Nacionales a Diputados Provinciales								
Frete o Partido	FdT_dp	FpC_dp	NP_dp	ARI_dp	FSpV_dp			
FdT_dn	87,1%	4,6%	6,2%	0,3%	1,7%			
PJ_dn	81,6%	1,3%	14,4%	0,5%	2,2%			
UCR_dn	0,4%	97,2%	0,9%	0,4%	1,1%			
CC_dn	25,5%	39,9%	14,4%	7,0%	13,1%			
NP_dn	16,2%	1,2%	78,7%	0,9%	3,1%			
ARI_dn	2,4%	70,3%	7,6%	11,6%	8,1%			
FpV_dn	2,2%	61,0%	28,1%	2,0%	6,7%			
FdC_dn	0,4%	96,5%	1,2%	0,6%	1,4%			
Diputados Provinciales a Diputados Nacionales								
Frete o Partido	FdT_dn	PJ_dn	UCR_dn	CC_dn	NP_dn	ARI_dn	FpV_dn	FdC_dn
FdT_dp	62,7%	25,5%	2,3%	1,1%	3,0%	0,9%	2,1%	2,3%
FpC_dp	20,4%	6,1%	36,2%	9,1%	2,5%	7,9%	8,8%	9,0%
NP_dp	15,0%	25,8%	5,0%	5,3%	32,6%	3,9%	5,6%	7,0%
ARI_dp	1,1%	1,1%	1,2%	33,7%	2,0%	55,7%	1,7%	3,5%
FSpV_dp	1,9%	1,1%	1,8%	18,2%	1,8%	12,4%	58,7%	4,1%

Fuentes: Elaboración propia en base a datos electorales de la DINE.

En síntesis, la nacionalización vertical en el año 2007 puede ser definida como mixta. Si se trabajan las principales fuerzas desde la arena estatal hacia la subestatal el sistema conserva importantes niveles de congruencia del voto. En cambio, cuando se la analiza desde la arena provincial hacia la estatal, la incongruencia aumenta.

Los conflictos políticos iniciados en el año 2007, volvieron a impactar fuertemente sobre el sistema de partidos en la elección de 2009. Los primos Colombi presentan frentes propios. Arturo Colombi buscó su reelección con el Frente de Todos y Ricardo Colombi buscaba regresar a la gobernación con el Frente Encuentro por Corrientes (ECO). El peronismo abandona el Frente de Todos y junto con el kirchnerismo forman el Frente Correntinos por el Cambio (FCpC). Si se comparan los PNSw provinciales promedio para diputados nacionales y provinciales de 2009 con los de 2007, ambas categorías experimentan nuevamente un proceso de nacionalización política horizontal (Ver Cuadro 9 y 11). En cambio, si se compara gobernador y diputados provinciales entre 2009 y 2005 (Ver Cuadro 7 y 11) el sistema de partidos correntino se encuentra aún más desnacionalizado horizontalmente. Otro elemento a destacar es que al igual que 2001 y 2005, las etiquetas partidarias de las principales fuerzas políticas entre las dos arenas son exactamente las mismas. Asimismo, como en las anteriores elecciones, el PNSw a gobernador es superior al de las categorías legislativas (Ver Cuadro 11). En el año 2009 el sistema de partidos posee una nacionalización baja, siendo la única excepción Encuentro por Corrientes para la categoría de gobernador (PNSw: 0,840). Asimismo, el PNSw provincial se encuentra más desnacionalizado que la elección de 2005 en todas las categorías. Por último, a pesar de la fuerte desnacionalización política, tres fuerzas políticas concentran más del 90% de los votos y tiene un PNSw partidario similar entre las tres categorías analizadas.

Cuadro 11: PNSw y Porcentaje de Votos Obtenidos por las Principales Fuerzas Políticas en las Elecciones a Diputados Nacionales, Gobernador y Diputados Provinciales en la Provincia de Corrientes en el año 2009

Categoría		Diputados Nacionales				
Partido - Frente	FdT	ECO	FCpC	AUTO	Provincia	
PNSw	0,815	0,760	0,793	0,620	0,780	
% de votos	35,75	32,78	25,66	5,81	100,00	
Categoría		Gobernador				
Partido - Frente	FdT	ECO	FCpC	Otros*	Provincia	
PNSw	0,818	0,840	0,803	0,465	0,817	
% de votos	31,65	36,39	30,67	1,28	100,00	
Categoría		Diputados Provinciales				
Partido - Frente	FdT	ECO	FCpC	Otros**	Provincia	
PNSw	0,808	0,793	0,783	0,496	0,771	
% de votos	32,85	30,11	27,90	9,14	100,00	

* 2 partidos o frentes

** 2 partidos o frentes

Fuentes: Elaboración propia en base a datos electorales de la DINE

La congruencia del voto de diputados nacionales a gobernador de tres los principales frente electorales (FdT, ECO y FCpC) se encuentra por arriba del 70%, siendo Encuentro por Corrientes es la fuerza con mayores niveles de congruencia (Ver Cuadro 12).

Cuadro 12: Congruencia del Voto: Diputados Nacionales vs Gobernador y Gobernador vs Diputados Nacionales en la Provincia de Corrientes año 2009

Diputados Nacionales a Gobernador				
Frente o Partido	FdT_g	ECO_g	FCpC_g	
FdT_dn	74,5%	20,1%	5,5%	
ECO_dn	6,6%	79,9%	13,5%	
FCpC_dn	21,6%	1,1%	77,3%	
Auto_dn	28,6%	55,9%	15,6%	
Gobernador a Diputados Nacionales				
Frente o Partido	FdT_dn	ECO_dn	FCpC_dn	Auto_dn
FdT_g	82,3%	0,5%	10,7%	6,4%
ECO_g	21,6%	73,0%	0,4%	5,0%
FCpC_g	2,1%	6,6%	83,1%	8,2%

Fuentes: Elaboración propia en base a datos electorales de la DINE.

En cambio, cuando se analiza la congruencia del voto de gobernador a diputados nacionales, Encuentro por Corrientes es la fuerza con los menores niveles de congruencia (73%) dado que un 21,6% optó por los candidatos a diputados nacional del Frente para Todos. Tanto en el Frente de Todos como en el Frente Correntinos por el Cambio, los niveles de congruencia se encuentran por encima del 80%.

En síntesis, la disputa de poder entre los primos Colombi impactó fuertemente en el sistema de partidos al inducir un fuerte proceso de desnacionalización horizontal y al reducir los niveles de congruencia del voto respecto a las anteriores elecciones a gobernador. A pesar de ello, verticalmente el sistema de partidos, al igual que en las anteriores elecciones a gobernador, posee significativos niveles de nacionalización política.

En el año 2011, las elecciones provinciales fueron en septiembre y las estatales en octubre. La categoría de presidente es la que presenta el mayor índice de nacionalización política de todo el período abordado (PNSw: 0,869), siendo superior al PNSw de 1999 (0,865). El PNSw a diputados nacionales era el más elevado hasta ese momento. Respecto a la categoría de diputados provinciales, el PNSw provincial (0,800) es superior al de los años 1999, 2001 y 2007, igual al del año 2003 e inferior al de la elección de

El Frente para la Victoria a presidente y a diputados nacionales presenta el PNSw más alto de todo período abordado al superar el 0,919 (Ver Cuadro 13). Asimismo, si se comparan las etiquetas partidarias de las principales fuerzas políticas entre la arena estatal y subestatal, la única fuerza política presente en los dos niveles es el Frente para la Victoria. En el caso de la Unión Cívica Radical en la arena estatal integró Unión para el Desarrollo Social (UDESOS) y en plano subestatal participó de la alianza Encuentro por Corrientes (ECO).

Si se pone el foco en la arena subestatal, la desaparición del Frente de Todos, la consolidación de Encuentro por Corrientes y la buena elección del Frente para la Victoria (que al igual que en el año 2009 logró aglutinar al peronismo correntino y al kirchnerismo bajo un mismo frente), son los principales elementos a destacar. Tanto Encuentro por Corrientes (PNSw: 0,848) como el Frente para la Victoria (PNSw: 0,837) poseen un PNSw superior al promedio provincial (PNSw: 0,800).

Cuadro 13: PNSw y Porcentaje de Votos Obtenidos por las Principales Fuerzas Políticas en la Elección Presidencial, de Diputados Nacionales y Diputados Provinciales en la Provincia de Corrientes en el año 2011

Categoría	Presidente						
Partido - Frente	FpV	UDESOS	FAP	FP	CF	Otros*	Provincia
PNSw	0,919	0,826	0,714	0,778	0,707	0,704	0,869
% de votos	67,91	12,92	7,21	4,64	4,05	3,26	100,00
Categoría	Diputados Nacionales						
Partido - Frente	FpV	UDESOS	FP	FAP	Otros**	Provincia	
PNSw	0,922	0,799	0,742	0,714	0,315	0,863	
% de votos	65,86	19,15	5,92	5,54	3,53	100,00	
Categoría	Diputados Provinciales						
Partido - Frente	FpV	ECO	FCC	Otros***	Provincia		
PNSw	0,837	0,848	0,640	0,543	0,800		
% de votos	34,05	47,21	9,33	9,41	100,00		

* 2 partidos o frentes

** 2 partidos o frentes

*** 2 partidos o frentes

Fuentes: Elaboración propia en base a datos electorales de la DINE.

En síntesis, en el año 2011, luego de dos elecciones presidenciales marcadas por una fuerte desnacionalización política, el sistema de partidos tiende nuevamente hacia la nacionalización política. En gran medida esto se debe a la presencia del Frente para la Victoria que actúa como un agente nacionalizador, el cual tiene una importante distribución de votos a lo largo del territorio y se encuentra presente en todas las categorías y niveles. A pesar de ello, el menor peso electoral del Frente para la Victoria en política provincial impacta en el PNSw a diputados provinciales, que se materializa en un índice de nacionalización política bajo.

Este comportamiento diferencial entre arenas se plasma en una nacionalización vertical mixta (Ver Cuadro 14). Por ejemplo, cuando se aborda la congruencia de diputados nacionales a diputados provinciales, en el caso del Frente para la Victoria existe una significativa disociación del voto, el 52% se inclinó por los legisladores de esta fuerza y el 40% votó por los legisladores de Encuentro por Corrientes (principal opositor provincial del Frente para la Victoria). En el caso de Unión para el Desarrollo Social, sus votantes tuvieron una clara estrategia congruente, el 98,9% votó por Encuentro por Corrientes. Respecto a la congruencia del voto de diputados provinciales a nacionales la única fuerza con altos

estrategia incongruente, el 49,6% en la arena estatal optó por el Frente para la Victoria y el 37,9% por la boleta de Unión para el Desarrollo Social. En el resto de las fuerzas políticas también existió una importante incongruencia del voto.

Cuadro 14: Congruencia del Voto: Diputados Nacionales vs Diputados Provinciales y Diputados Provinciales vs Diputados Nacionales en la Provincia de Corrientes año 2011

Diputados Nacionales a Diputados Provinciales					
Frete o Partido	FpV_dp	ECO_dp	Union_PRO_dp	FCC_dp	FAP_dp
FpV_dn	52,0%	40,1%	1,9%	3,7%	2,2%
UDES0_dn	0,2%	98,9%	0,2%	0,2%	0,5%
FP_dn	0,3%	97,7%	0,5%	0,5%	1,0%
FAP_dn	0,8%	1,7%	27,0%	66,4%	4,0%
Diputados Provinciales a Diputados Nacionales					
Frete o Partido	FpV_dn	UDES0_dn	FP_dn	FAP_dn	
FpV_dp	94,0%	3,8%	0,5%	1,7%	
ECO_dp	49,6%	37,9%	9,1%	3,3%	
Union_PRO_dp	65,2%	3,7%	15,4%	15,7%	
FCC_dp	64,4%	12,9%	4,8%	17,9%	
FAP_dp	31,2%	2,7%	51,7%	14,4%	

Fuentes: Elaboración propia en base a datos electorales de la DINE.

En síntesis, en el año 2011, desde el punto de vista de la nacionalización horizontal, el sistema de partidos en la arena estatal se encontraba nacionalizado, no así en la arena provincial. En cambio, verticalmente el sistema tiende a estar desnacionalizado. A pesar de ello, según desde donde se analice la congruencia del voto existen frentes con altos porcentajes de congruencia; por ejemplo, los votantes radicales están fuertemente nacionalizados desde lo estatal a lo provincial. En cambio, los votantes del Frente para la Victoria presentan una alta congruencia del voto de lo provincial a lo estatal.

En el año 2013, las elecciones provinciales fueron en septiembre y las estatales en octubre. Esta elección es la más nacionalizada de todo el período en cuestión (Ver Cuadro 15). Para la categoría de gobernador, el PNSw promedio de 0,880 es el más alto de la historia provincial. Lo mismo ocurre con ambas categorías legislativas (dn: 0,867 y dp: 0,819). A diferencia del 2011, en esta elección existen dos fuerzas políticas nacionalizadoras: Encuentro por Corrientes y el Frente para la Victoria. Ambas penetran fuertemente las dos áreas y tienen muy buenos resultados en todas las categorías en juego. Otra diferencia respecto a la anterior elección es Encuentro por Corrientes que se posiciona como la fuerza más nacionalizada en las tres categorías.

El Frente para la Victoria en la categoría diputados nacionales obtiene menos votos que en la elección de 2011 (42,73% vs 65,86%) y un PNSw inferior (0,869 vs 0,922). En cambio, para la categoría de diputados provinciales conquista más votos (38,32% vs 24,05) y también una distribución más homogénea de los mismos (PNSw: 0,858 vs 0,837). En el caso de la categoría de gobernador, si se comprara esta elección con la de 2009 (donde tanto el peronismo y kirchnerismo eran parte del mismo frente) el caudal de votos aumenta significativamente pasando de 30,67% a 45,94%; lo mismo ocurre con PNSw de 0,803 a 0,885.

Respecto a Encuentro por Corrientes, los votos obtenidos y los PNSw partidarios son ampliamente superiores a los de 2009 en las tres categorías. Asimismo, los PNSw de esta fuerza son los más altos: a gobernador 0,893, diputados nacionales 0,893 y diputados provinciales 0,865¹⁶.

Cuadro 15: PNSw y Porcentaje de Votos Obtenidos por las Principales Fuerzas Políticas en las Elecciones a Diputados Nacionales, Gobernador y Diputados Provinciales en la Provincia de Corrientes en el año 2013

Categoría	Diputados Nacionales					
Partido - Frente	ECO	FpV	CP	Provincia		
PNSw	0,891	0,869	0,751	0,867		
% de votos	46,99	42,73	10,28	100,00		
Categoría	Gobernador					
Partido - Frente	ECO	FpV	Otros*	Provincia		
PNSw	0,893	0,885	0,611	0,880		
% de votos	50,76	45,94	3,30	100,00		
Categoría	Diputados Provinciales					
Partido - Frente	ECO	FpV	CorrCrece	JpC	Otros**	Provincia
PNSw	0,865	0,858	0,616	0,684	0,651	0,819
% de votos	40,71	38,32	4,79	4,75	11,43	100,00

* 2 partidos o frentes

** 8 partidos o frentes

Fuentes: Elaboración propia en base a datos electorales de la DINE.

A lo largo del período abordado existieron otras fuerzas con PNSw partidarios superiores a los de esta elección; el Frente de Todos en el año 2005 donde en las tres categorías tuvo un PNSw superior a 0,900, y el Frente para la Victoria a presidente y a diputados nacionales en el 2011, donde en ambos casos los PNSw fueron mayores a 0,900. A pesar de ello, los PNSw provinciales promedio en dichas elecciones fueron inferiores a los de 2013. Esto se debe a que tanto el Frente para Victoria como Encuentro por Corrientes en los tres niveles controlan alrededor del 80% de los votos y poseen PNSw partidarios altos. En síntesis, el sistema de partidos correntino en el año 2013 se encuentra nacionalizado en ambas arenas lo cual ha sido posible por la progresiva inserción del Frente para la Victoria en el plano subestatal y una mayor penetración de Encuentro por Corrientes en la arena estatal.

Respecto a la nacionalización vertical, se observa una fuerte integración del sistema de partidos, sobre todo en los casos de Encuentro por Corrientes y en el Frente para la Victoria (Ver Cuadro 16). De diputados nacionales a gobernador Encuentro por Corrientes tiene una congruencia del voto del 96,4% y el Frente para la Victoria del 83,5%. En cambio, si se mide de gobernador a diputados nacionales el Frente para la Victoria tiene una congruencia del voto de 89,4% y Encuentro por Corrientes 82,8%.

¹⁶ El menor índice en la categoría legislativa provincial se debe a que sectores que integraban Encuentro por Corrientes en la

Cuadro 16: Congruencia del Voto: Diputados Nacionales vs Gobernador y Gobernador vs Diputados Nacionales en la Provincia de Corrientes año 2013

Diputados Nacionales a Gobernador			
Frete o Partido	ECO_G	FpV_G	CPg
ECO_dn	96,4%	2,3%	1,3%
FpV_dn	14,7%	83,5%	1,8%
CP_dn	24,3%	55,8%	20,0%
Gobernador a Diputados Nacionales			
Frete o Partido	ECO_dn	FpV_dn	CP_dn
ECO_g	82,8%	12,0%	5,2%
FpV_g	4,9%	89,4%	5,7%
CP_g	17,8%	5,4%	76,8%

Fuentes: Elaboración propia en base a datos electorales de la DINE.

En síntesis, en el año 2013 el sistema de partidos correntino se encuentra integrado verticalmente. Asimismo de todo el período analizado, esta es la primera elección donde el sistema de partidos se encuentra nacionalizado tanto horizontal como verticalmente y donde las principales fuerzas políticas que compiten se encuentran presentes en las dos arenas estatales.

5.4. Conclusiones

En el apartado anterior se mostro el proceso por el cual una de las provincias más desnacionalizadas de la federación argentina durante la década de los ochenta, en las dos últimas elecciones (2011 y 2013) presentó niveles de nacionalización política superiores al promedio de la federación.

Como se ha visto, en la elección presidencial de 2011 es la primera de todo el período donde las etiquetas partidarias entre la categoría de presidente y diputados nacionales son las mismas entre las principales fuerzas (emparentamiento entre categorías). Asimismo, la elección ejecutiva es la que presenta el mayor PNSw para presidente (0,869). Además, el Frente para la Victoria por primera vez logra penetrar la arena subestatal al realizar una buena elección obteniendo el 35,05% de los votos y un PNSw de 0,837. Asimismo, en esta elección el Frente para la Victoria es la fuerza política más integrada verticalmente, al presentar los mayores porcentajes de congruencia.

La situación del radicalismo en esta elección es completamente distinta a la del Frente para la Victoria. A nivel estatal participa con la etiqueta partidaria de Unión para el Desarrollo Social; en este frente el radicalismo es la principal fuerza política. En cambio, en la arena provincial, el radicalismo lidera el frente Encuentro por Corrientes. En las tres categorías obtiene distintos porcentajes de votos y PNSw. Asimismo, el mayor caudal de votos y el mayor PNSw lo obtiene en la arena subestatal (0,848). Por último, un elemento no menor de la elección de 2011, es que a diferencia de las otras elecciones presidenciales en las categorías legislativas hay una pérdida total de protagonismo de los partidos subestatales históricos en la arena estatal y un rol secundario en la arena subestatal.

En la elección de 2013 los indicadores de nacionalización son contundentes. tanto en la dimensión

entre niveles han sido similares, sólo en la elección de 2013 las principales fuerzas políticas poseen una dinámica electoral similar entre arenas y categorías¹⁷. Además, estos dos frentes son liderados por partidos de origen estatal: el Frente para la Victoria por el Partido Justicialista y Encuentro por Corrientes por el Radicalismo. Al igual que el año 2011, y a diferencia de otras elecciones donde se elegía gobernador, el rol de los partidos subestatales fue secundario.

El análisis realizado evidencia con claridad las diversas dinámicas que se producen al interior de un Estado Democrático Multinivel y los efectos de los DIM sobre el sistema de partidos. Por ejemplo, dado que las elecciones a presidente y gobernador se realizan en diferentes años, el sistema de partidos adquiere formas distintas según el cargo ejecutivo que esté en juego. Como se ha visto, en las elecciones presidenciales de 1999, 2003 y 2007 existe una mayor interdependencia entre las categorías legislativas, mientras que la categoría de presidente tiene una dinámica propia. Esto cambió en la elección de 2011 donde las etiquetas partidarias son las mismas entre presidente y diputados nacionales y ambas categorías tienen una dinámica similar. En las elecciones a gobernador (2001, 2005, 2009 y 2013) las etiquetas partidaria entre niveles y categorías han sido similares, dado que la política provincial permea la arena estatal. A pesar de ello, esto no implica una dinámica similar entre niveles. Recién en la elección de 2013 esto se evidencia con claridad.

Si se compara la elección de gobernador de 2005, con la de presidente de 2003 y gobernador 2001, el sistema se nacionaliza en las dos dimensiones. En cambio, este proceso se detiene en la elección de 2009, donde el sistema de partidos se desnacionaliza fuertemente para luego nacionalizarse completamente en la elección sucesiva. Para comprender estas transformaciones es necesario posicionarse simultáneamente en ambas arenas (estatal y subestatal) y observar cuál de las dos posee mayor capacidad explicativa. Por ejemplo, en la elección de 2001, el fuerte aparato institucional y político de la intervención federal logró imponer a su candidato. En el año 2005, nuevamente el radicalismo, con el apoyo del ejecutivo central retiene la gobernación. En cambio, en el año 2009, a partir de un fuerte conflicto entre los dos principales referentes del radicalismo (Ricardo y Arturo Colombi), la elección se provincializa. Esto hace que la Unión Cívica Radical salga del Frente de Todos y forme una nueva coalición electoral liderada por Ricardo Colombi (Encuentro por Corrientes). Simultáneamente, el peronismo abandona el Frente de Todos y junto al kirchnerismo (el Frente para la Victoria nunca integró el Frente de Todos) constituyen el frente electoral Correntinos por el Cambio. El resultado de esto es una elección fuertemente desnacionaliza horizontalmente y con menores porcentajes de congruencia respecto a las dos elecciones anteriores.

La gran elección presidencial del Frente para la Victoria en el año 2011 (54,11% en todo el país), y particularmente en la provincia de Corrientes, donde obtuvo más votos que la media nacional (67,91%),

¹⁷ Si bien las etiquetas partidarias entre arenas y categorías eran similares, en la elección de 2001, el sistema de partidos estaba desnacionalizado horizontalmente y nacionalizado verticalmente. En el año 2005, el Frente de Todos es la única fuerza que se encuentra nacionalizada en las dos dimensiones. En el caso del Frente Unidos por Corrientes, sólo se encuentra nacionalizado

junto con la obtención de la capital correntina en el año 2009, posibilitaron que en la elección de 2013 el Frente para la Victoria compita con esta etiqueta partidaria. En el caso del radicalismo, la alianza establecida en el año 2011 entre el radicalismo nacional, el provincial y Ricardo Colombi se mantuvo en la elección de 2013. En esta oportunidad, la alianza liderada por el radicalismo penetra con fuerza la arena estatal, superando ampliamente la cantidad de votos alcanzados en el año 2009.

Como se puede observar, estas transformaciones, no guardan ninguna relación directa con la existencia de una fuerte identidad provincial. En las elecciones de 2001 y 2005 la Unión Cívica Radical y el Partido Justicialista logran la gobernación y desplazan a los partidos subestatales gracias a un fuerte apoyo del gobierno central. En la elección de 2009, una disputa de poder netamente provincial iniciada en el año 2007 al interior del radicalismo, genera un fuerte realineamiento partidario en la elección de 2009 que produce que el radicalismo y el Partido Justicialista abandonen el Frente de Todos. Un elemento que evidencia con claridad el alto nivel de provincialización de la elección de 2009 es que Encuentro por Corrientes derrota simultáneamente al oficialismo provincial (Frente de Todos) y al estatal (Correntinos por el Cambio, alineado con el gobierno central). En la elección de 2013, el Frente para la Victoria logra ingresar a la arena subestatal, luego de buenas elecciones en la arena estatal, sobre todo en la categoría de presidente (2007: 53,73% y 2011: 67,91%). Estos resultados le dieron dinamismo primero al Frente Correntinos por el Cambio en el año 2009 y luego al Frente para la Victoria en la categoría de diputados provincial en el año 2011. Esta lenta pero constante penetración de la arena subestatal por parte del Frente para la Victoria se materializa en el año 2013 en un frente electoral nacionalizado tanto horizontal como verticalmente.

En el caso del radicalismo, en el año 2011 los niveles de congruencia entre Encuentro por Corrientes y Unión para el Desarrollo son bajos, casi un 50% de los votantes que optó por Encuentro por Corrientes en la arena subestatal apoyó al Frente para la Victoria en la arena estatal. En cambio, en la elección de 2013 la etiqueta de Encuentro por Corrientes está presente en las tres categorías, los niveles de congruencia del voto son altos y los PNSw partidarios también. A diferencia del Frente para la Victoria, el proceso de nacionalización de la alianza liderada por el radicalismo se produce desde la arena subestatal hacia lo estatal.

Otra consecuencia de los DIM sobre los sistemas de partidos, se observa con claridad a partir de la ruptura entre radicales y justicialista en el año 2007. A partir de dicho año, los correntinos votan en su mayoría al Frente para la Victoria en la arena estatal y a la alianza impulsada por el radicalismo en la arena subestatal. Esto sólo es posible dada la presencia de comunidades cívicas superpuestas que posibilitan la existencia de comportamientos disociados. Como se ha visto, los DIM posibilitan que en cada arena estatal se pongan en juego intereses diversos, distintas alianzas políticas y diferentes estructuras partidarias entre niveles, dado que una cosa son los intereses de la comunidad cívica estatal por los cuales debe velar el ejecutivo central y otra cosa son los intereses de la comunidad cívica correntina.

torna razonable y factible la existencia de un comportamiento diferencial entre categorías y arenas al interior de un EDM.

Lo significativo del caso correntino es que a pesar de la disociación del voto por parte de los votantes, el sistema de partidos se nacionaliza. Sin embargo, esta nacionalización no se produce tal como la teoría de la nacionalización presupone, desde el centro hacia la periférica, sino que tiene un comportamiento mixto, dada la presencia de una fuerza política que penetra la arena subestatal desde el centro; y simultáneamente, de otra fuerza política que ingresa a la arena estatal desde lo provincial. Es esta doble dinámica (una estatal y otra subestatal) lo que permite comprender la nacionalización política en la provincia de Corrientes.

Por último, sería erróneo afirmar que la nacionalización del sistema de partidos en la provincia de Corrientes sea un punto de llegada. En un EDM tanto la nacionalización como la desnacionalización política son estadios por los cuales transita el sistema de partidos. Esto se debe a la coexistencia de comunidades cívicas superpuestas, intereses estatales y subestatales en puja que se materializan en fuerzas políticas o coaliciones electorales que pueden ser congruentes o incongruentes entre los distintos niveles. Que el sistema de partidos en la provincia de Corrientes se haya nacionalizado en las dos últimas elecciones no implica que en un futuro cercano no pueda volver a experimentar un nuevo proceso de desnacionalización política, dado que los DIM generan incentivos tanto hacia la desnacionalización política como hacia la nacionalización política.

4. Bibliografía

- Agnew, J 1987. *Place and Politics, The Geographical Mediation of State and Society*, Boston: Allen & Unwin Inc.
- Beramendi, P. 2006. “Federalism”, en: *Oxford Handbook of Comparative Politics*, Boix y Stokes (eds.), Oxford: Oxford university Press.
- Bochsler, D. 2010. “Measuring party nationalisation: A new Gini-based indicator that corrects for the number of units”, en: *Electoral Studies*, Vol. 29: 155–168
- Caramani, D. 1996. “The Nationalization of Electoral Politics. A Conceptual Reconstruction and a review of the Literature”, en: *West European Politics*, Vol. 19: 205-224.
- Caramani, D. 2004. *The Nationalization of Politics. The Formation of National Electorates and Party Systems in Western Europe*, Cambridge: Cambridge University Press.
- Chhibber, P. y Kollman, K. 2004 *The Formation of National Party Systems: Federalism and Party Competition in Canada, Great Britain, India and the United States*, Oxford: Oxford University Press.
- Cox, G. 1997. *La coordinación estratégica de los sistemas electorales del mundo*, Barcelona: Editorial Gedisa.
- Cox, G. 1999. “Electoral Rules and the Calculus of Mobilization”, en: *Legislative Studies Quarterly*, Vol. 24: 387–419.
- Elazar, D. 1987. *Exploring Federalism*, Tuscaloosa: University of Alabama Press.
- Escolar, M. 2009. Integración del Sistema Político, Coordinación de la Gestión Pública y Relaciones Intergubernamentales. Argentina en Perspectiva Comparada, *Documento de Trabajo, PNUD*, Buenos Aires: PNUD.
- Escolar, M. 2011. “Nacionalización, Comunidad Cívica y Coordinación Electoral. Problemas para la Integración del Sistema Político en Estados Democráticos Multinivel” en: *Revista SAAP*, Vol. 5, N° 1: 263-304.
- Escolar, M. 2014. “Introducción” en: *Modus vivendi. Política Multinivel y Estado Federal en Argentina*, Escolar y Abal Medina (eds.), Buenos Aires: Prometeo (en prensa)
- Escolar, M. y Castro, L. 2013. “Nacionalización e integración geográfica del comportamiento electoral en Estados Democráticos Multinivel. Los casos de Argentina y Brasil en perspectivas comparada”, en: el *VII Congreso Internacional CEISAL*, Oporto, Junio.
- Filippov, M., Ordeshook, P. y Shvetsova, O. 2004. *Designing Federalism: A theory of Self-Sustaining Federal Institutions*, Cambridge: Cambridge University Press.
- Hopkin, J. 2003. “Political Decentralization, Electoral Change and Party Organizational Adaptation: A Framework for Analysis”, en: *European Urban and Regional Studies*, Vol.10 N° 3: 227-37.
- Jones, M. y Mainwaring, S. 2003. “The Nationalization of Parties and Party Systems”, en: *Party Politics*, Vol. 9, N° 2: 139-166.
- Laakso, M. y Taagepera, R. 1979. “The Effective Number of Parties: A Measure with Application to Western Europe”, en: *Comparative Political Studies* Vol.12 N° 1: 3-27.
- Laffin, M. 2005. “Coalition Formation and Centre-Periphery Relations in a National Political Party: The Liberal Democrats in a Devolved Britain”, en: *Devolution and Constitutional Change*, ESRC, Research Programme.
- Lipset, S. y Rokkan, S. 1967. “Cleavage Structures, Party Systems and Voter Alignments: An Introduction” en: *Party Systems and Voter Alignments: Cross-national Perspectives*, Lipset y Rokkan (eds.) New York: Free Press.

- Riker, W. 1964. *Federalism: Origin, Operation, Significance*, Boston: Little Brown.
- Riker, W. 1975. "Federalism", en: *Handbook of Political Science N° 5*, Greenstein y Polsby, (eds.), Massachusetts, Addison-Wesley.
- Rokkan, S. 1970. *Citizen, Elections, and Parties*. Oslo and New York: Universitetsforlaget-McKay.
- Rokkan, S. y Urwin D. 1983. *Economy, territory, identity: politics of west European peripheries*. Beverly Hills: California Sage.
- Schattschneider, E. 1960. *The Semi-Sovereign People: A realist's View of Democracy in America*, New York: Holt, Rinehart and Winston.